

# WILLE BORKI

BIULETYN INFORMACYJNY STOWARZYSZENIA WILLE BORKI

Czerwiec 2015

## Drodzy mieszkańcy Borek

Przedstawiamy wam pierwszy numer biuletynu Stowarzyszenia Wille Borki

W Biuletynie zamierzamy pisać o miejscu, w którym żyjemy – Borkach, miejscu, które wybraliśmy świadomie do życia, miejscu o ciekawej historii, interesujących mieszkańcach, miejscu na pograniczu dwóch miast Podkowie Leśnej i Brwinowa. I tu pojawiają się pytania.

- Gdzie jest nam bliżej?
- Jak odpowiadamy na pytanie gdzie mieszkamy?
- Z którym miastem jesteśmy ściśle związani kulturowo, emocjonalnie, funkcjonalnie, urbanistycznie, architektonicznie, geograficznie i historycznie?
- W którym mieście na co dzień żyjemy, robimy zakupy, leczymy się, chodzimy do kościoła, uczestniczymy w wydarzeniach kulturalnych i gdzie mamy więcej przyjaciół?
- Z kim organizujemy Otwarte Ogrody?

Odpowiedzi na te wszystkie pytania są oczywiste. De facto mieszkamy w Podkowie Leśnej

## Stowarzyszenie Wille Borki

Założycielami Stowarzyszenia jest grupa mieszkańców Borek oraz Podkowie Leśnej, którzy postanowili uzyskać osobowość prawną, aby móc skuteczniej reprezentować mieszkańców osiedla i bronić ich interesy oraz zrealizować swój główny cel, jakim jest przyłączenie Borek do Podkowie Leśnej. Obecna przynależność administracyjna do Brwinowa jest bowiem sztuczna i śmiało można ją nazwać żartem administracyjnym. Podobnego zdania jest ok. 70 % mieszkańców Borek, którzy podpisali wnioski o akcesję do Podkowie Leśnej. Nie chcemy dłużej być biernymi obserwatorami postępującej degradacji Borek zarządzanych nieudolnie przez Brwinów.

Uważamy, że przyłączenie do Podkowie Leśnej leży w naszym żywotnym interesie.

## Argumenty za przyłączeniem Borek do Podkowie Leśnej

1. Uporządkowanie administracyjnego chaosu, który powstał po wybudowaniu drogi nr 719, wskutek czego po podkowieńskiej stronie pozostało kilka ulic będących we władaniu Brwinowa.
2. Podatki (ponad 2 mln złotych) płacimy w Brwinowie, który w nas nie inwestuje, a korzystamy z całej infrastruktury w Podkowie – szkoły, ośrodki kulturalne, restauracje, lekarze, sklepy, kolejka WKD. Będąc w Podkowie, która jest małym miastem pieniądze, które wpłacamy szybciej do nas wróć.
3. Podkowa Leśna jest miastem-ogrodem, marką rozpoznawalną w Polsce, Brwinów gminą wiejsko-miejską. Wyższą jakość życia w Podkowie niż w Brwinowie pokazuje raport po badaniach przeprowadzonych na wiosnę 2014 r. przez Stowarzyszenie Lokalna Grupa Działania „Zielone Sąsiedztwo”.
4. Będąc w Podkowie powinniśmy mieć 2 radnych z terenu Borek (statystyka). W Brwinowie szanse, aby radnym mogła zostać osoba z Borek są znikome z uwagi na to, że stanowimy ok. 30 % wyborców w okręgu do którego należymy w Brwinowie. Mając 2 radnych (na 15) łatwiej walczyć o swoje interesy.
5. Dzieci osób mieszkających w Borkach mają obecnie utrudniony dostęp do szkoły oraz przedszkola w Podkowie. Szkoła w Brwinowie jest na końcu rankingu szkół w powiecie pruszkowskim.
6. Lepsza ochrona osiedla przed niechcianymi inwestycjami oraz przed postępującą degradacją osiedla.
7. Brwinów przez 90 lat poza dwoma wodociągami i kanalizacją (jeszcze nie we wszystkich ulicach) i latarniami nic tu nie zainwestował, nie posadził ani jednej rośliny, nie ustawił ławki, kosza na śmieci. O wszystkie najprostsze rzeczy takie jak

wyrównanie, odśnieżanie drogi, sprzątnięcie czegokolwiek trzeba wielokrotnie monitować często bez efektu. Urzędnicy z reguły nie wiedzą, że w Brwinowie są takie ulice jak Jaśminowa, Raszyńska, Piastowa, Magnolii, Sosnowa.

Aby rozwiać wszystkie wątpliwości oraz obawy związane z akcesją do Podkowy Leśnej zebrałmy opinie i ekspertyzy z właściwych ministerstw i od Wojewódzkiego Konserwatora Zabytków Wynika z nich, że nie ma żadnych przeszkód formalnych, aby doszło do akcesji. Nie ma też żadnych podstaw, aby Borki po przyłączeniu do Podkowy zostały objęte nadzorem Konserwatora Zabytków. Opłaty z tytułu podatków i mediów są niemal identyczne w obydwu miastach (wszystkie pisma i ekspertyzy dostępne są na naszej stronie internetowej). Jako Stowarzyszenie deklarujemy pomoc wszystkim potrzebującym w wymianie dokumentów (dowód osobisty itp.) z nowym adresem.

---

## Nasze Działania

Przez pół roku od momentu powstania udało nam dokonać wielu rzeczy.

### Jarmark Świąteczny

Jeszcze w trakcie Rejestracji Stowarzyszenie zorganizowało swoją pierwszą imprezę – i pierwszą w historii Borek - Świąteczny Jarmark Prezentów mającą za zadanie integrację mieszkańców Borek i Podkowy. Mimo zimowej aury wzięło w niej udział ok. 300 osób. Przedszkole Montessori ufundowało spektakl dla dzieci pt. „Opowieść Wigilijna”. Nasz sąsiad P. Nurek wraz ze św. Mikołajem obwoził dzieci po Podkowie i Borkach wozem zaprzężonym w piękne konie. Członkowie Stowarzyszenia wykonali dekoracje świąteczne. W trakcie jarmarku można było kupić niebanalne prezenty i ozdoby świąteczne. Wszyscy biorący udział w różnych konkursach i w loterii wizytówkowej dostali prezenty.

### Tablice

Stowarzyszenie ufundowało 3 tablice informacyjne, na których umieszczane są informacje na temat imprez i wydarzeń kulturalnych w Borkach i Podkowie

### Billboard i Informator dla mieszkańców Podkowy Leśnej

Przez cały czerwiec na Stacji WKD w Podkowie Głównej wisiał Billboard Stowarzyszenia informujący mieszkańców Podkowy o naszej inicjatywie przyłączenia Borek do Podkowy. W tym czasie wszyscy mieszkańcy Podkowy dostali też Informator Stowarzyszenia poświęcony akcesji Borek do Podkowy, Zarówno billboard jak i ulotka zostały bardzo pozytywnie odebrane przez, Podkowieńców, którzy wsparli naszą inicjatywę i życzyli nam powodzenia.

### Spotkanie informacyjne w Pałacyku Kasyno

16 maja z inicjatywy Stowarzyszenia Nova Podkova w ramach spotkań Klubu Mieszkańca odbyło się spotkanie w Pałacyku Kasyno „Borki w Podkowie Leśnej - 10 argumentów za przyłączeniem Borek do Podkowy”. W trwającym 3 godziny spotkaniu wzięło udział kilkadziesiąt osób.

W trakcie spotkania Stowarzyszenia Wille Borki przedstawiło prezentację multimedialną na temat historii Borek i ich związku z Podkową Leśną. Przedstawiło też program i cele Stowarzyszenia oraz argumenty za przyłączeniem Borek do Podkowy. Zaprezentowane zostały również mapy, na których zaznaczone zostały tereny przyłączone do Podkowy od momentu jej powstania. Niektórzy z gości nie wiedzieli, że Podkova Leśna powiększyła się na wschodzie o Klementynów, na południu o Młochówek, Zarybie i Borowiny, a na zachodzie o Stawisko. Po prezentacji rozpoczęła się merytoryczna dyskusja. Od starszych mieszkańców dowiedzieliśmy się, że Borki ostatecznie zostały włączone do Brwinowa w 1943 roku przez Niemców. Potwierdzili oni też, że Borki od zawsze uważane były przez mieszkańców Podkowy za integralną część Podkowy, a mieszkańcy Borek uważali się za Podkowieńców. Spotkanie zakończyło się zgodnym ustaleniem, że Borki powinny już dawno temu zostać przyłączone do Podkowy.

---

## Sprawy bieżące

### Remont ulicy Lilpopa

Kończy się remont części ulicy Lilpopa - "największej" inwestycji w historii Borek. Odzyskaliśmy w ten sposób ok. 100.000 zł z

2.000.000 zł różnego rodzaju podatków (głównie PIT-ów) wpłaconych w tym roku do budżetu Brwinowa.

Dzięki interwencji członków Stowarzyszenia udało się zmienić założenia projektowe. Zamiast szerokiej drogi tranzytowej z chodnikiem mamy ciąg pieszo-jezdny. Szkoda tylko, że estetyka jest prząsna. Chyba najbrzydszy wzór kostki, czerwone zjazdy do bram, czerwone garby czerwone obwódki wokół studzienek, ulica wyniesiona powyżej większości podmurówek. Brakuje tylko zakopanych opon pomalowanych na biało. Zupełnie inaczej wygląda wyremontowana w tym roku ul. Warszawska w Podkowie. Za takie same pieniądze z identycznego materiału – kostki betonowej uzyskano zupełnie inny efekt.

Tu pojawia się pytanie, do której estetyki nam bliżej.

Stowarzyszenie przesłało 27 stycznia br. zapytanie do Burmistrza w sprawie szczegółów remontu ulicy. Do dnia dzisiejszego mimo kilku monitów nie otrzymaliśmy żadnej odpowiedzi.

### **Ankieta i Program Rewitalizacji Brwinowa**

Stowarzyszenie przeprowadziło Ankiety wśród mieszkańców Borek na temat ich oczekiwań, problemów, które utrudniają im życie, propozycji zmian i kolejności inwestycji.

Najważniejsze z nich to fatalny stan dróg po budowie kanalizacji, a zwłaszcza ulicy Kępińskiej, brak kanalizacji w dwóch ulicach, brak chodnika na części ulicy Kępińskiej, brak jakiegokolwiek małej architektury, smród z przepompowni na skrzyżowaniu Lilpopa i Jaśminowej, chaos urbanistyczny i administracyjny, brak należytej obsługi przez służby miejskie

Ankiety tę przesłaliśmy do urzędu w Brwinowie w czasie, gdy był przygotowywany plan rewitalizacji miasta Brwinów.

Odpowiedź z urzędu Brwinów, którą otrzymaliśmy jest taka, że gmina nie ma zamiaru inwestować na terenie Borek. Do planu Rewitalizacji Brwinowa na lata 2014-2025 przygotowanego ostatecznie przez Urząd nie wpisano ani jednej inwestycji w Borkach

Planowany łączny koszt inwestycji wynosi 155 mln złotych. Brwinów chce remontować i inwestować jedynie w centrum, a my to będziemy finansować.

Borki w/g burmistrza nie kwalifikują się do rewitalizacji.

Ci, którzy łudzili się, że Brwinów będzie inwestował na terenie Borek nie powinni mieć już żadnych wątpliwości: DO 2025 ROKU BRWINÓW NIE ZAINWESTUJE W BORKACH ANI JEDNEJ ZŁOTÓWKI, A DOSTANIE OD NAS W FORMIE RÓŻNYCH OPŁAT I PODATKÓW PONAD 20.000.000 ZŁOTYCH

### **„Nasz” Radny**

Radnym z okręgu, do którego należymy jest Firmin Słojewski. Nie odpisał nam na żadne pismo w sprawie Borek, które do niego wysłaliśmy

## **Historia mieszkańców Borek**

*St. Fibich*

W kolejnych numerach chcemy przypomnieć historię mieszkańców Borek

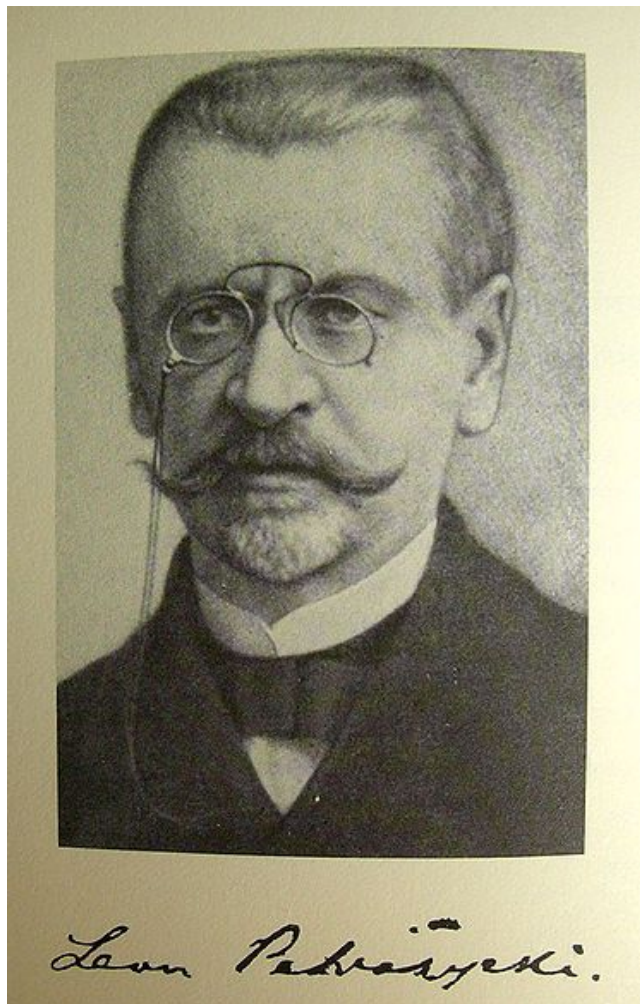
### **Część 1**

Realizacja idei miasta-ogrodu Podkowa Leśna, jest już dobrze opisana w dostępnych wydawnictwach. Opisane są budynki, ogrody a zwłaszcza ich właściciele. Do Podkowy przylegają jednak tereny należące administracyjnie do Brwinowa z parcelacji dokonanej na początku XX wieku, nazwane Kolonią Borki lub też wymiennie Wille Borki. Są to tereny położone, w przybliżeniu, pomiędzy dzisiejszą ulicą Wiewiórek, a ulicą Kępińską. Warto, jak sądzę, przyjrzeć się bliżej, kto mieszkał na terenie Borek, a były to w wielu przypadkach osoby naprawdę wybitne. Należy także dodać, że mieszkańcy Borek w dużej części uznawali się za mieszkańców Podkowy Leśnej.

Drewniany domek letniskowy moich rodziców, Zofii i Stefana Fibichów służył od 1927 roku jako miejsce wakacji całej rodziny. Tak było rzeczywiście do upadku Powstania w 1944 roku. Po spaleniu domu w Warszawie, gdzie na stałe mieszkaliśmy, domek letniskowy stał się miejscem zamieszkania nie tylko mojej rodziny, ale i wielu osób, które musiały opuścić stolicę.

Od wczesnego dzieciństwa każde wakacje spędzałem w Podkowie (tak zawsze mówiono u

mnie w domu) a po Powstaniu mieszkałem tu już na stałe, stąd moja dość dobra znajomość naszych najbliższych sąsiadów. Wiele relacji jest bardzo skrótowych, wymagających, jak sądzę, znacznych uzupełnień.



Prof. Leon Petrażycki – ulica Lilpopa 14

Piętrowa, murowana willa w dużym ogrodzie (stoi do dzisiaj) należała do profesora Leona Petrażyckiego (1867-1931). Był on wybitnym prawnikiem, filozofem, socjologiem prawa, etykiem i logikiem. W carskiej Rosji był profesorem prawa na Uniwersytecie w Petersburgu, a po odzyskaniu przez Polskę niepodległości, profesorem na Uniwersytecie Warszawskim.

Specjalnie dla niego utworzono na UW pierwszą w kraju katedrę socjologii. Po samobójczej śmierci profesora w willi mieszkała jego żona. Po Powstaniu w domu profesora, podobnie jak we wszystkich domach w Podkowie Leśnej, zatrzymało się bardzo wielu warszawiaków.

Prawie rok mieszkał tam z rodziną mój o rok starszy kolega szkolny, wtedy 17 letni, Aleksander Ścibor-Rylski (1928–1983). W latach późniejszych był znanym pisarzem, reżyserem filmowym a zwłaszcza scenarzystą. Według jego scenariuszy powstały tak znane i cenione filmy jak Popioły (1965), „Dagny” (1976), „Człowiek z Marmuru”(1976), „Człowiek z Żelaza”(1981). Na podstawie jego powieści „Pierścionek z końskiego włosia” w 1992 roku powstał film w reżyserii Andrzeja Wajdy „Pierścionek z orłem w koronie”. Ojciec Leszka (tak nazywała go rodzina i wszyscy znajomi) całą wojnę był osadzony w niemieckim oflagu. Jego mama, jak dobrze pamiętam, zaraz po Powstaniu dla utrzymania rodziny „produkowała” chałupniczo papierosy nabijając gilzy tytoniem, które to papierosy sprzedawaliśmy później z Leszkiem na stacji w Podkowie Leśnej.

cdn.

Więcej informacji, w tym wszystkie oryginały pism, ekspertyzy, opinie i mapy znajdują Państwo na naszym FB i portalu.

Wszystkich, którym los miejsca, w którym mieszkamy nie jest obojętny zapraszamy do współpracy.

STOWARZYSZENIE

WILLE  
BORKI

Stowarzyszenie Wille Borki  
ul. Lilpopa 18  
05-807 Podkowa

e-mail : wille.borki@wp.pl

FB: Stowarzyszenie-Wille-Borki/1719423128284283

www.willeborki.org

